



Informe sobre la relación comercial Galicia-Perú y posibles oportunidades de mercado

8 de Septiembre de 2021

Servicio de Información Comunitaria e Información (SICI)

Confederación de Empresarios de Galicia



Contenido

1. Contexto.....	2
2. Relaciones bilaterales con España	3
3. Relaciones bilaterales con Galicia	4
4. Oportunidades de Inversión y financiación de Infraestructuras en Perú	9
5. Fuentes de Información	20



1. Contexto



La República de Perú es un país localizado en América Latina, y cuenta con una superficie de 1.285.216 km². La población registrada asciende a 31.495.510 habitantes, de los cuales el 76% son católicos. La lengua predominante es el castellano y la moneda nacional es el Sol peruano. La República de Perú está dividida en 24 departamentos y una provincia constitucional.

Nombre oficial	República del Perú.
Superficie	1.285.216 km ² .
Población	32.495.510 habitantes.
Religiones	Católicos 76%, evangélicos 14,1%, otras 4,8%.
Lenguas	Oficiales: castellano en todo el territorio; las lenguas originarias lo son en las zonas donde predominan. Otras: gran diversidad de lenguas originarias (48 en total).
División administrativa	24 departamentos y una provincia constitucional.

A nivel económico, el PIB peruano asciende a 230.809 millones de dólares (año 2019) y presenta la siguiente distribución:

Servicios	50,3%
Industria	20,0%
Agricultura	5,6%
Minería + HCs	12,9%
Comercio	10,8%

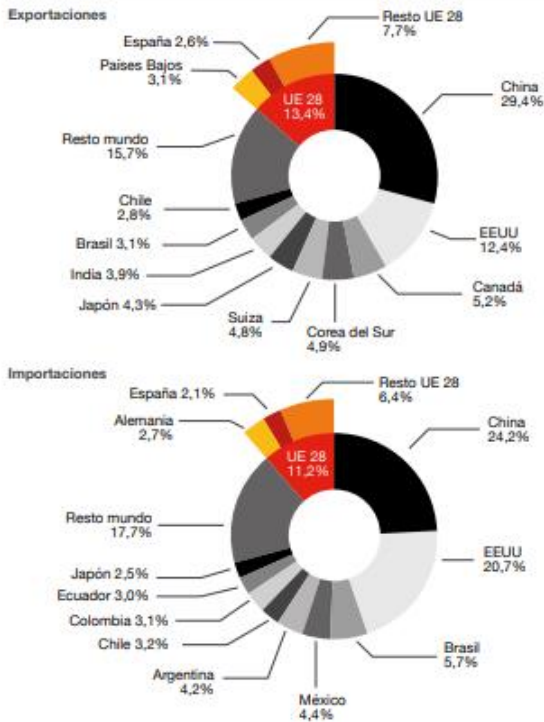
Fuente: informe Ficha país de Perú 2020 elaborado por el ICEX

En cuanto al comercio exterior de Perú, China es su principal socio económico recibiendo el 24% de las exportaciones, seguido de la UE que representa el 13,4%. España representa el 2,6% de las exportaciones peruanas. Los principales productos exportados por Perú al mundo son los minerales y piedras y metales preciosos.

Del lado de las importaciones, China y EEUU son los principales países de los que importa Perú representando un 29,4%, seguida de la UE con un 13,4% y de EEUU con un 12,4%. España representa el 2%. Las principales importaciones de Perú a nivel mundial son combustibles y maquinaria.



Principales países (millones de dólares USA, 2019)



Principales productos

Capítulos arancelarios de la Nomenclatura Combinada de la UE (millones de dólares USA, 2019)

		% variación 19/18
Exportaciones		
26. Minerales, escorias y cenizas	16.953	-5,0%
71. Piedras y metales preciosos, joyería	7.170	-4,3%
08. Frutas y frutos sin conservar	3.390	11,4%
27. Combustibles, aceites minerales	3.158	-25,8%
74. Cobre y sus manufacturas	2.079	-9,4%
23. Residuos de la industria alimentaria	1.757	-4,9%
03. Pescados, crustáceos y moluscos	1.184	26,4%
61. Prendas de vestir de punto	850	-0,3%
79. Cinc y sus manufacturas	793	-8,2%
09. Café, té, yerba mate y especias	771	-4,4%
Restantes	7.875	1,2%
Total	45.978	-4,2%
Importaciones		
27. Combustibles, aceites minerales	5.888	-13,3%
84. Máquinas y aparatos mecánicos	3.878	5,6%
87. Vehículos automóviles, tractores	3.524	5,4%
85. Aparatos y material eléctricos	3.177	-1,3%
39. Materias plásticas y sus manufacturas	1.567	-10,9%
10. Cereales	1.500	8,2%
72. Fundición, hierro y acero	1.208	-18,5%
73. Manufacturas de fundición, hierro y acero	771	23,6%
30. Productos farmacéuticos	754	13,4%
23. Residuos de la industria alimentaria	660	-8,5%
Restantes	19.450	0,0%
Total	42.377	-1,8%

Fuente: informe Ficha país de Perú 2020 elaborado por el ICEX

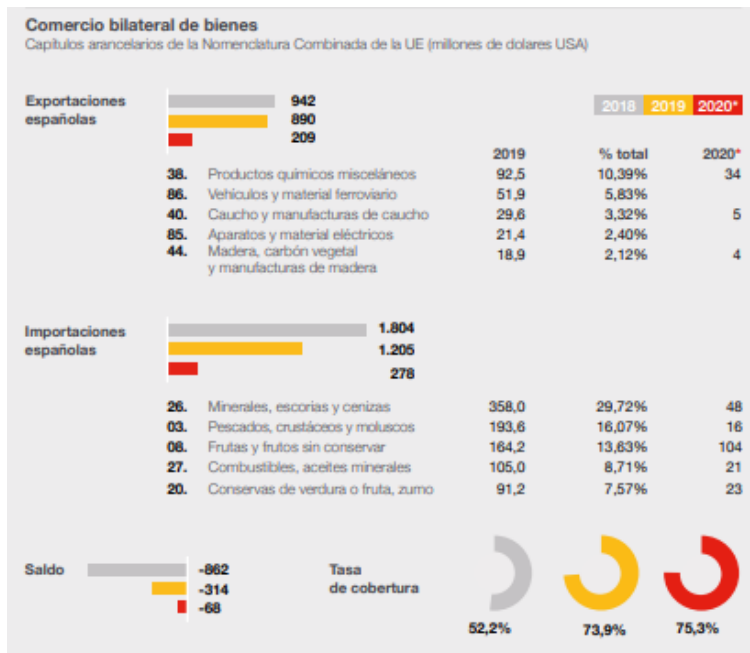
2. Relaciones bilaterales con España

El Tratado de Libre Comercio entre la UE y Perú, en vigor desde el 1 de marzo de 2013, aplica a las relaciones económicas entre España y Perú.

El saldo de la balanza comercial entre Perú y España en los años 2018 y 2019 es favorable a Perú. En el año 2018 el saldo comercial de España llegó a ser de -862 millones de dólares (favorable a Perú), aunque se ha registrado una mayor paridad en 2019 reduciéndose el saldo comercial a -314 millones de dólares.

Las principales exportaciones de España a Perú son: los productos químicos misceláneos representando el 10,39%; seguido de vehículos y material ferroviario que alcanza el 5,83%.

Las principales importaciones de España procedentes de Perú son: los minerales (29,72%) y el pescado (16,07%).



Fuente: informe Ficha país de Perú 2020 elaborado por el ICEX

3. Relaciones bilaterales con Galicia

En lo que respecta al comercio bilateral Perú- Galicia, a continuación se muestran dos tablas de las importaciones y exportaciones entre ambas áreas.

Período	Flujo			
	Exportación	Importación	Saldo	Cobertura
2017	115.571,39	130.454,07	-14.882,69	88,59
2018	42.134,34	138.655,66	-96.521,32	30,39
2019	42.787,76	157.030,93	-	27,25
2020	41.682,64	90.857,79	-49.175,15	45,88

*En miles de Euros

Fuente: ESTACOM, base de datos del ICEX

Entre las importaciones gallegas, se puede ver una tendencia alcista en el período 2017-2019, pasando de 130.454,07 miles de euros a 157.030,93 miles de euros. Entre los principales sectores importadores destaca principalmente la industria manufacturera, concretamente la industria de la alimentación puesto que llegó a representar en el año 2019 el 84% del total de las importaciones. Le sigue la extracción de crudo de petróleo y gas natural, que representó en 2019 el 13,97 %



Importaciones gallegas procedentes de Perú	2017	2018	2019	2020 (sin completar)	
CNAE	Valor, Miles	Valor, Miles	Valor, Miles	Valor, Miles	Variación - Año Ant. %
Total Productos	130.454,07	138.655,66	157.030,93	90.857,79	-42,28
A -- Agricultura, ganadería, silvicultura y pesca	75,02	306,69	489,61	470,59	-3,88
B -- Industrias extractivas	46.883,85	22.326,58	21.940,22		-100,00
05 -- Extracción de antracita, hulla y lignito					0,00
06 -- Extracción de crudo de petróleo y gas natural	46.883,08	22.326,58	21.940,22		-100,00
08 -- Otras industrias extractivas	0,77				0,00
C -- Industria manufacturera	83.484,10	116.011,35	134.594,32	90.364,33	-32,86
10 -- Industria de la alimentación	82.355,34	114.640,03	132.225,55	88.168,83	-33,32
11 -- Fabricación de bebidas					0,00
12 -- Industria del tabaco				0,08	0,00
13 -- Industria textil	1,08	68,59	44,84	1,61	-96,42
14 -- Confección de prendas de vestir	664,29	349,55	223,92	158,06	-29,41
15 -- Industria del cuero y del calzado	70,74	78,60	61,88	10,00	-83,84
16 -- Industria de la madera y del corcho, excepto muebles; cestería y espartería		25,33	1,07		-100,00
17 -- Industria del papel	0,09	0,69	0,06		-100,00
20 -- Industria química	26,66	3,49	2,05	10,83	428,07
21 -- Fabricación de productos farmacéuticos			0,06	0,06	18,08
22 -- Fabricación de productos de caucho y plásticos			0,11	0,28	162,26
23 -- Fabricación de otros productos minerales no metálicos	104,02	215,70	595,61	325,33	-45,38
24 -- Metalurgia; fabricación de productos de hierro, acero y ferroaleaciones		21,17	1.284,15	1.530,04	19,15
25 -- Fabricación de productos metálicos, excepto maquinaria y equipo	199,65	187,53	2,52	0,34	-86,45



Importaciones gallegas procedentes de Perú	2017	2018	2019	2020 (sin completar)	
CNAE	Valor, Miles	Valor, Miles	Valor, Miles	Valor, Miles	Variación - Año Ant. %
26 -- Fabricación de productos informáticos, electrónicos y ópticos	20,18	20,43	4,71	27,58	485,50
27 -- Fabricación de material y equipo eléctrico	0,53	0,64		0,33	0,00
28 -- Fabricación de maquinaria y equipo n.c.o.p.	24,20	395,71	139,83	128,59	-8,04
29 -- Fabricación de vehículos de motor, remolques y semirremolques	11,24		0,46		-100,00
30 -- Fabricación de otro material de transporte	1,11		2,67	1,41	-47,27
31 -- Fabricación de muebles			0,18		-100,00
32 -- Otras industrias manufactureras	4,96	3,88	4,67	0,94	-79,80
J -- Información y comunicaciones	2,90	0,06	0,40	0,12	-70,99
R -- Actividades artísticas, recreativas y de entretenimiento			0,12		-100,00
Z -- Actividades no clasificadas 1	8,21	10,99	6,26	22,76	263,70

* En miles de Euros

Fuente: ESTACOM, base de datos del ICEX



En cuanto a las exportaciones, resaltar que el principal sector exportador gallego es el de la industria manufacturera y más concretamente la industria de la madera y el corcho, en particular la dedicada a la fabricación de chapas y tableros de madera. Resaltar el valor de las exportaciones gallegas en el año 2017 que se vio influido por el peso de la construcción naval que exportó a Perú por un valor de 75.836,20 miles de euros lo que supuso un 65% del total. La fabricación de vehículos de motor, remolques y semirremolques también es un sector exportador que realizó el último año más de un 15% del total de las exportaciones gallegas a Perú.

Exportaciones gallegas a Perú	2017	2018	2019	2020	
CNAE	Valor, Miles	Valor, Miles	Valor, Miles	Valor, Miles	Variación - Año Ant. %
Total Productos	115.571,39	42.134,34	42.787,76	41.682,64	-2,58
A -- Agricultura, ganadería, silvicultura y pesca	275,85	275,67	312,53	482,08	54,25
01 -- Agricultura, ganadería, caza y servicios relacionados con las mismas	275,85	275,67	312,29	482,08	54,37
03 -- Pesca y acuicultura			0,24		-100
B -- Industrias extractivas	1,02				0
C -- Industria manufacturera	108.677,94	41.132,00	41.076,27	40.383,44	-1,69
10 -- Industria de la alimentación	2.072,32	5.492,96	2.934,59	5.075,82	72,97
11 -- Fabricación de bebidas	108,34	137,48	220,54	255,77	15,97
12 -- Industria del tabaco		0,83			0
13 -- Industria textil	9,4	46,55	101,64	11,08	-89,1
14 -- Confección de prendas de vestir	1.010,87	4.456,68	4.748,86	1.823,79	-61,6
15 -- Industria del cuero y del calzado	625,85	726,75	796,97	496,64	-37,68
16 -- Industria de la madera y del corcho, excepto muebles; cestería y espartería	11.058,55	13.165,94	16.630,18	20.423,59	22,81
17 -- Industria del papel	99,46	126,14	164,46	236,87	44,03
20 -- Industria química	999,16	938,61	998,97	695,17	-30,41
21 -- Fabricación de productos farmacéuticos	5,54	5,82	3,08	18,44	498,35
22 -- Fabricación de productos de caucho y plásticos	907,26	692,09	505,23	199,72	-60,47



Exportaciones gallegas a Perú	2017	2018	2019	2020	
CNAE	Valor, Miles	Valor, Miles	Valor, Miles	Valor, Miles	Variación - Año Ant. %
23 -- Fabricación de otros productos minerales no metálicos	155,2	359,79	202,55	239,27	18,13
24 -- Metalurgia; fabricación de productos de hierro, acero y ferroaleaciones	143,49	447,68	465,55	474,23	1,87
25 -- Fabricación de productos metálicos, excepto maquinaria y equipo	1.868,25	1.369,76	991,93	1.388,62	39,99
26 -- Fabricación de productos informáticos, electrónicos y ópticos	777,66	498,8	339,59	144,25	-57,52
27 -- Fabricación de material y equipo eléctrico	1.441,33	5.160,71	1.000,21	153,34	-84,67
28 -- Fabricación de maquinaria y equipo n.c.o.p.	2.446,39	1.652,68	5.428,31	2.221,67	-59,07
29 -- Fabricación de vehículos de motor, remolques y semirremolques	8.067,46	5.505,55	4.734,40	6.358,01	34,29
30 -- Fabricación de otro material de transporte	75.836,20	25,35	6,28	19,51	210,96
301 -- Construcción naval	75.836,20		0,19	11,51	5.886,72
303 -- Construcción aeronáutica y espacial y su maquinaria			6		-100
309 -- Fabricación de otro material de transporte n.c.o.p.		25,35	0,08	8	9.498,11
31 -- Fabricación de muebles	931,02	95,04	639,22	113,11	-82,3
32 -- Otras industrias manufactureras	114,19	226,8	163,72	34,52	-78,92
J -- Información y comunicaciones	295,45	154,89	249,33	140,61	-43,61
R -- Actividades artísticas, recreativas y de entretenimiento	0,65		0,3	0,63	108,58
Z -- Actividades no clasificadas 1	6.320,48	571,78	1.149,33	675,89	-41,19

* En miles de Euros

Fuente: ESTACOM, base de datos del ICEX



4. Oportunidades de Inversión y financiación de Infraestructuras en Perú

España es de entre los Estados miembros de la Unión Europea el país que más operaciones de importación y exportación realiza con Perú y es también el primer emisor de turistas hacia ese país.

Estas buenas relaciones se plasman también en la estrecha cooperación establecida entre CEOE y CONFIEP (Confederación Nacional de Instituciones Empresariales Privadas) que ha permitido la presentación a nuestras empresas de los principales proyectos de infraestructuras previstos a desarrollar en Perú en el corto y medio plazo. La agencia de promoción de inversión privada: PROINVERSIÓN adscrito al Ministerio de Economía y Finanzas peruano ha presentado la cartera de proyectos que confían en ejecutar en gran medida a través de Alianzas Público Privadas (APP) en las que esperan dar cabida a la participación de empresas españolas.

Hasta el momento los encargos que las Administraciones peruanas hacían a PROINVERSIÓN se centraban en infraestructuras clásicas como el transporte o la red eléctrica. En los últimos años y después de la huella dejada por la COVID-19 se centran cada vez más en infraestructuras sociales dando más importancia a sectores como la educación, la salud o el saneamiento.

Durante el año 2021 se prevén adjudicaciones por más de 2.500 USD y declaraciones de interés por más de 3.700 USD. Los proyectos actualmente en cartera son 37, de ellos 20 por un importe de 6.000 millones de USD ya están en una fase bastante avanzada y 17 están en proceso de maduración por un importe estimado de 2.000 millones de USD.

SECTOR SANEAMIENTO

PLANTA DE TRATAMIENTO DE AGUAS RESIDUALES DE PUERTO MALDONADO

Principales obras:

- Planta de tratamiento de aguas residuales (400L/s)
- Conexiones de alcantarillado
- Colectores primarios y secundarios
- Estaciones de bombeo
- Líneas de impulsión

Importe de la inversión: 55 millones USD



Plazo: 22,5 años

Más información: <https://www.proinversion.gob.pe/ptar-puerto-maldonado/>

OBRAS DE CABECERA Y CONDUCCIÓN PARA EL ABASTECIMIENTO DE AGUA POTABLE PARA LIMA

Principales obras:

- Mejora presas Pomacocha y Huallacocha Bajo
- Túnel Transandino
- Planta Huachipa II
- Reservorios complementarios Huachipa
- Ramal sur de 26 Km con 5 reservorios
- Líneas de interconexión

Importe de la inversión: 480 millones USD

Plazo: 30 años

Más información: <https://www.proyectosapp.pe/modulos/JER/PlantillaProy>

PLANTA DE TRATAMIENTO DE AGUAS RESIDUALES DE HUANCAYO, EL TAMBO Y CHILCA

Principales obras:

- 35 Km de colectores y líneas de impulsión
- 8 estaciones de bombeo de aguas residuales
- 1 planta de tratamiento de aguas residuales

Importe de la inversión: 172 millones USD

Plazo: 23 años

TRATAMIENTO DE AGUAS RESIDUALES PARA DISPOSICIÓN FINAL Y/O REÚSO PROVINCIA DE CHINCA

Principales obras:

- 2 Plantas de Tratamiento de Aguas Residuales:
- 15 Km de interceptores y colectores
- 1 cámara de bombeo



- 6 Km de líneas de impulsión
- 2 emisores con una longitud total de 7.7 Km

Importe de la inversión: 78 millones USD

Plazo: 23 años



SECTOR EDUCACIÓN

COLEGIOS DE ALTO RENDIMIENTO (COAR CENTRO)

Principales obras:

Construcción de 3 colegios de alto rendimiento

- Infraestructura educativa: aulas, laboratorios, talleres, salas de docentes y oficinas de dirección académica
- Infraestructura deportiva
- Residencia y convivencia
- Equipo y mobiliario

Importe de la inversión: 66 millones USD

Plazo: 20 años

Más información:

<https://www.proyectosapp.pe/modulos/JER/PlantillaProyectoIP.aspx?ARE=0&PFL=2&JER=8718&SEC=22>

COLEGIOS EN RIESGO: LIMA METROPOLITANA (13 instituciones educativas)

Principales obras:

- Ejecución de un Plan de Reubicación Temporal
- Construcción de nueva infraestructura educativa: aulas, laboratorios, talleres, salas docentes, oficinas de dirección académica, infraestructura deportiva, etc.
- Equipamiento y mobiliario de todos los espacios

Importe de la inversión: 227 millones USD

Plazo: 20 años

Más información:

<https://www.proyectosapp.pe/modulos/JER/PlantillaProyecto.aspx?ARE=0&PFL=2&JER=8722&SEC=22>

COLEGIOS EN RIESGO: ATE – SAN JUAN DE LURIGANCHO

Principales obras:



Comprende 14 instituciones educativas

- Ejecución de un Plan de Reubicación Temporal.
- Construcción de nueva infraestructura educativa: aulas, laboratorios, talleres, salas de docentes, oficinas de dirección académica, infraestructura deportiva entre otros.
- Equipamiento y mobiliario de todos los espacios y ambientes educativos.

Importe de la inversión: 148 millones USD

Plazo: 20 años

Más información:

https://www.proyectosapp.pe/RepositorioAPS/0/2/JER/PROY_IP_COFINANCIADAS_EVALUACION/IPC%20Colegios%20MINEDU%20Ate%20SJL.pdf

COLEGIOS EN RIESGO: COMAS – SAN MARTIN DE PORRES (9 instituciones educativas)

Principales obras:

- Ejecución de un Plan de Reubicación Temporal
- Construcción de nueva infraestructura educativa
- Equipamiento y mobiliario de todos los espacios

Importe de la inversión: 95 millones USD

Plazo: 20 años

Más información:

https://www.proyectosapp.pe/RepositorioAPS/0/2/JER/PROY_IP_COFINANCIADAS_EVALUACION/IPC%20Colegios%20MINEDU%20SMP%20Comas.pdf

COLEGIOS EN RIESGO: VILLA MARÍA DEL TRIUNFO (5 instituciones educativas)

Principales obras:

- Ejecución de un Plan de Reubicación Temporal
- Construcción de nueva infraestructura educativa
- Equipamiento y mobiliario de todos los espacios

Importe de la inversión: 75 millones USD

Plazo: 20 años



Más información:

https://www.proyectosapp.pe/RepositorioAPS/0/2/JER/PROY_IP_COFINANCIADAS_ADMITIDAS/IPC%20VMT.pdf



SECTOR TRANSPORTE

ANILLO VIAL PERIFÉRICO

Principales obras:

- Construcción de una autopista de 34,8 Km de longitud, 6 carriles, 2 túneles con bóvedas, puentes, viaductos, pasos d desnivel e intercambios viales.

Importe de la inversión: 1.965 millones USD

Plazo: 30 años

Más información:

<https://www.proyectosapp.pe/modulos/JER/PlantillaProyectoIP.aspx?ARE=0&PFL=2&JER=7235&SEC=24>

LONGITUDINAL DE LA SIERRA (Tramo 4)

Principales obras:

- Rehabilitación y mejora (179 Km)
- Mantenimiento periódico (787 Km)
- Construcción de evitamiento (5 Km)
- Operación de la concesión y mantenimiento rutinario y periódico de 971 Km.

Importe de la inversión: 709 millones USD

Plazo: 25 años

Más información:

<https://www.proyectosapp.pe/modulos/JER/PlantillaProyecto.aspx?ARE=0&PFL=2&JER=5845&SEC=24>

FERROCARRIL HUANCAYO – HUANCAVELICA

Principales obras:

- Renovación de la vía existente
- Reacondicionamiento de estaciones y paraderos



- Adquisición de material rodante (4 automotores, 2 locomotoras, 3 coches de pasajeros y 5 bodegas de mercancías)

Importe de la inversión: 263 millones USD

Plazo: 30 años

Más información: <https://www.proinversion.gob.pe/fhh/>

TERMINAL PORTUARIA SAN JUAN DE MARCONA

Principales obras:

- Obras de construcción, operativa y mantenimiento de la nueva terminal portuaria.

Importe de la inversión: 637 millones USD

Plazo: 30 años

Más información:

<https://www.proyectosapp.pe/modulos/JER/PlantillaProyectoIP.aspx?ARE=0&PFL=2&JER=8497&SEC=24>



SECTOR COMUNICACIONES

BANDAS DE ESPECTRO RADIOELÉCTRICO

Principales obras:

- Ampliar a nivel nacional el desarrollo de sistemas móviles de banda ancha en el país para tecnologías 4G, 5G y superiores.
- Cobertura y explotación del espectro radioeléctrico

Importe de la inversión: 291 millones USD

Plazo: 20 años

Más información:

<https://www.proyectosapp.pe/modulos/JER/PlantillaProyecto.aspx?ARE=0&PFL=2&JER=8714&SEC=24>

MASIFICACIÓN DE USO DE GAS NATURAL – DISTRIBUCIÓN DE GAS NATURAL POR RED DE DUCTOS

Principales obras:

La infraestructura mínima a implementar en cada ciudad será:

City Gate: estación de recepción del gas natural, almacenamiento, filtrado, regulación de presión, medición y odorización

- Red de acero en alta y media presión
- Estaciones de regulación distritales
- Red de polietileno en baja presión
- Sistema SCADA

Importe de la inversión: 200 millones USD

Plazo: 32 años

Más información: <http://info.proinversion.gob.pe/masificacion-de-gas/>

LÍNEA DE TRANSMISIÓN 138 KV PUERTO MALDONADO - IBERIA Y SUBESTACIÓN VALLE DEL CHIRA 220/60/22.9 KV

Principales obras:

Línea de Transmisión 138 kV Puerto Maldonado – Iberia



- Línea de transmisión de 138 kV (simple terna de 160 km aprox.)
- Construcción de Subestación Iberia de 138/22.9/10 kV
- Ampliación de la Subestación Puerto Maldonado de 138/22.9 kV

Subestación Valle del Chira 220/60/22.9kV

- Construcción de la Subestación Valle del Chira de 220/60/22.9 kV
- Variante de L.T. 220 kV Piura Oeste – Pariñas (L-2248)
- Variante de L.T. 60 kV La Huaca – Sullana (L-6662^a)

Importe de la inversión: 47 millones USD

Plazo: 30 años

LÍNEA DE TRANSMISIÓN 500 KV - SUBESTACIÓN PIURANUEVA-FRONTERA

Principales obras:

- Construcción de la Línea de Transmisión 500 kV Subestación Piura Nueva – Frontera (longitud aprox. de 263,7 km)
- Ampliación en 500 kV de la Subestación Piura Nueva (actualmente en construcción).
- Esquema de separación de áreas entre los sistemas de transmisión del Perú y Ecuador (ESA Perú-Ecuador), basado en la tecnología de sincrofasores (PMUs).

Importe de la inversión: 163,5 millones

Plazo: 30 años

Más información: <http://info.proinversion.gob.pe/lt-piura-nueva-frontera/>



SECTOR SALUD

DOS NUEVOS CENTROS HOSPITALARIOS: PIURA Y CHIMBOTE

Principales obras:

Hospital Especializado de Piura

- 69,000 m2 de área apróx. por construir
- 342 camas / 640 mil beneficiarios

Hospital especializado de Chimbote y un Policlínico

- 46 m2 de área apróx. por construir
- 161 camas / 307 mil beneficiarios

Importe de la inversión: 300 millones USD

Plazo: 20 años

Más información:

<https://www.proyectosapp.pe/modulos/JER/PlantillaProyecto.aspx?ARE=0&PFL=2&JER=8178&SEC=22>

OTRAS INFRAESTRUCTURAS

PARQUE INDUSTRIAL DE ANCÓN

Principales obras:

- Infraestructura para suelo industrial y operaciones logísticas; y transferencia tecnológica (I+D), Comercio de bienes y servicios.
- Instalaciones para la gestión de servicios comunes (abastecimiento de agua, subestaciones eléctricas, centrales de transformación, centro de acopio RSU).
- Zona de recreación pública
- Parque empresarial
- Plataforma para operaciones de intercambio logístico y servicios de Truck center.

Importe de la inversión: 750 millones USD

Plazo: 16 años



Más información: <https://info.proinversion.gob.pe/PIA/>

5. Fuentes de Información

Informe ficha país Perú. ICEX

Base de datos ESTACOM. ICEX

ProInversión, en el marco del encuentro empresarial sobre Oportunidades de inversión de infraestructuras en Perú. CEOE